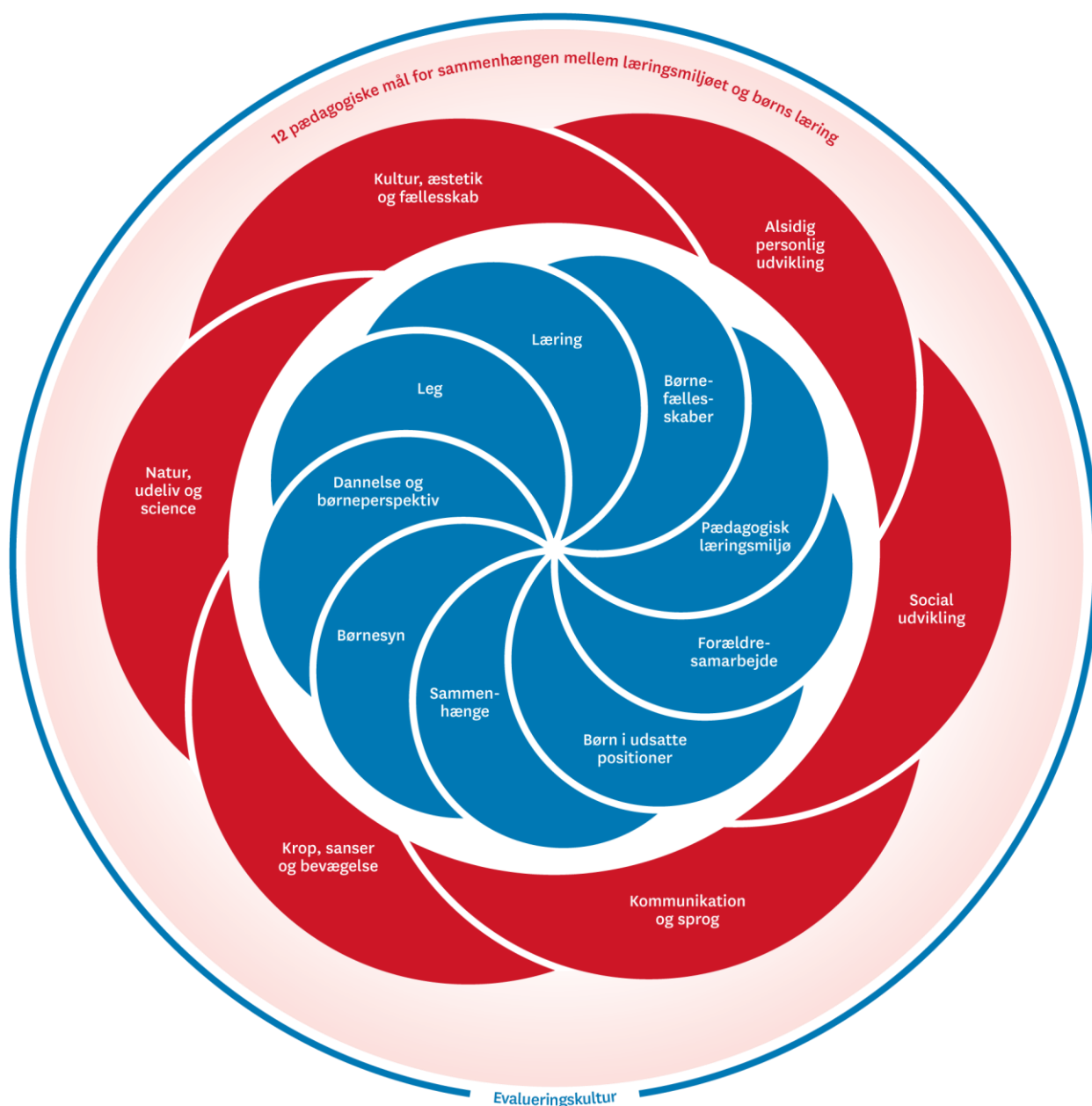


Pædagogisk læreplan for Højbohus vuggestue og børnehave 2020



Den pædagogiske læreplan udgør rammen og den fælles retning for vores pædagogiske arbejde med børnenes trivsel, læring, udvikling og dannelse. Læreplanen er et levende dokument, som kort beskriver vores pædagogiske overvejelser og refleksioner med eksempler, der er retningsgivende for det daglige pædagogiske arbejde.

Ramme for udarbejdelse af den pædagogiske læreplan



Den pædagogiske læreplan udarbejdes med udgangspunkt i det fælles pædagogiske grundlag samt de seks læreplanstemaer og de tilhørende pædagogiske mål for sammenhængen mellem det pædagogiske læringsmiljø og børns læring.

Rammen for at udarbejde den pædagogiske læreplan er dagtilbudsloven og dens overordnede

formålsbestemmelse samt den tilhørende bekendtgørelse. Loven og bekendtgørelsen er udfoldet i publikationen [Den styrkede pædagogiske læreplan, Rammer og indhold](#). Publikationen samler og formidler alle relevante krav til arbejdet med den pædagogiske læreplan og er dermed en forudsætning for at udarbejde den pædagogiske læreplan.

Hvem er vi?

Højbohus er en 0-6 års institution med vuggestue og børnehave, der ligger et stenkast fra byens centrum. Der er kort til grønne områder, med anlægget og biblioteket få minutter fra institutionen. Skal vi længere væk på for eksempel ture, har vi mulighed for at hoppe i vores fantastiske Ladcykler, der med el-motor på kort tid kan få os næsten hvor som helst hen.



I Højbohus går vi højt op i det sunde børneliv. Både ved vores fokus på økologi, og måden hvorpå vi omgås hinanden. Vi er i 2019 blevet uddannet i at arbejde med LUN (Leg, udvikling og nærvær) der er en metode, som er en relationsbaseret legeterapi, som er interaktiv, fysisk, kærlig og sjov.

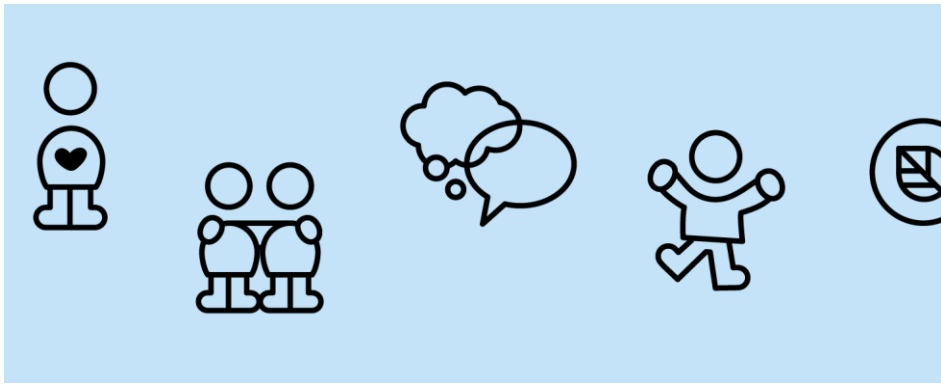
Metoden er udviklet med udgangspunkt i tilknytningsteorien, og bidrager til at styrke børnenes sociale kompetencer og det grundlæggende selvværd, der er så vigtigt på deres vej til at vokse op og lære sig selv at kende.



LUN som gruppeleg



LUN med fokus på nærvær.



Pædagogisk grundlag

”De centrale elementer er:

- **Børnesyn.** Det at være barn har værdi i sig selv.
- **Dannelse og børneperspektiv.** Børn på fx 2 og 4 år skal høres og tages alvorligt som led i starten på en dannelsesproces og demokratisk forståelse.
- **Leg.** Legen har en værdi i sig selv og skal være en gennemgående del af et dagtilbud.
- **Læring.** Læring skal forstås bredt, og læring sker fx gennem leg, relationer, planlagte aktiviteter og udforskning af naturen og ved at blive udfordret.
- **Børnefællesskaber.** Leg, dannelse og læring sker i børnefællesskaber, som det pædagogiske personale sætter rammerne for.
- **Pædagogisk læringsmiljø.** Et trygt og stimulerende pædagogisk læringsmiljø er udgangspunktet for arbejdet med børns læring.
- **Forældresamarbejde.** Et godt forældresamarbejde har fokus på at styrke både barnets trivsel og barnets læring.
- **Børn i udsatte positioner.** Alle børn skal udfordres og opleve mestring i lege og aktiviteter.
- **Sammenhæng til børnehaveklassen.** Sammenhæng handler blandt andet om at understøtte børns sociale kompetencer, tro på egne evner, nysgerrighed mv.”

”Loven fastsætter, at alle elementer i det fælles pædagogiske grundlag skal være udgangspunkt for arbejdet med den pædagogiske læreplan og dermed det pædagogiske arbejde med børns læring i dagtilbud.”

Vores pædagogiske grundlag bygger på vores fælles forståelse af det gode børneliv. Vi mener at alle har ret til en god barndom. At alle er en del af, og bidrager til fællesskabet. Legen er grobund for udvikling og læring i børnehøjde. Den anerkendende tilgang til kommunikation med børnene er i fokus, ”vi taler med dem og ikke til dem.”

Børnesyn, Dannelse og børneperspektiv, Leg, Læring og Børnefællesskaber



”At lære er at famle
i mørket, blind og stum,
at sprænge eller samle
sit eget verdensrum,
at vække det, der sover,
og gøre tanken fri,
at se en himmel over
hver drøm, man lever i” – Halfdan Rasmussen.

Børnesyn: Børn skal ses, høres og anerkendes ud fra det enkelte barns behov. Vi ønsker, at skabe tryghed og udvikling med afsæt i hvor barnet er lige nu (zone for nærmeste udvikling), og at guide det gennem denne proces.

Vi justerer vores tilgang til det enkelte barn med respekt for at alle er unikke med forskellige behov. Det pædagogiske personale er nysgerrige på barnets synvinkel og inddrager det når det er muligt:

Et eksempel:

Møder vi eksempelvis et barn der har haft en fysisk konfrontation med et andet barn, spørger vi ind til hvad der skete og hvad børnene synes vi bør gøre nu. På den måde får børnene en stemme, imens de så småt øver sig i konflikthåndtering (Den voksne hjælper selvfølgelig) På den måde prøver vi at gå på opdagelse i børnenes univers og give dem nye handlemuligheder

Dannelse: Vi tilbyder et miljø hvor barnet får mulighed for at øve sig på livet. Vi kaster lys på barnets kompetencer og formlen og dyrker forskellighed som en styrke.

Vi møder hinanden med tillid og positive forventninger og søger at skabe en hverdag som både byder på valg og fravalg som træffes i samklang med lyst og motivation.

Vi møder hinanden med glæde og viser hvordan vi skal være gode og ordentlige ved hinanden (empati)



Der skabes venskaber for livet

Et eksempel:

Vi inddrager børnene hvis et barn har brug for trøst ved at spørge: "Er der nogen der hjælper, eller trøster. På den måde lærer børnene at det ikke kun er voksne der kan trøste og hjælpe, men at børnene selv får lært hvordan man bliver et empatisk menneske.



Alle får en rolle i legen

Leg: Legen har en værdi i sig selv og vi gør os umage med indretning som tilbyder forskellige legemiljøer, så børnene selv kan gå i gang og igennem deres leg udfolde deres stemme i livet.

Vi ønsker at kunne tilbyde rum for både den styret leg, hvor den voksne deltager og den fri leg hvor børnene selv skaber legen, og kan få støtte fra voksne hvis behovet er der.

Når legen udfolder sig skabes et rum hvor børn kan udtrykke sig, spejle sig og kopierer adfærd og øve sig på livet.



Som voksne går vi foran børnene og inspirerer til hvad legetøjet også kan. Vi trækker os og giver rum til deres egen leg. Vi sætter os ned og deltager aktivt i legen. Vi skaber mulighed for forskellige lege i det fysiske rum.

Et eksempel:

Under en LUN samling sidder børnene og de voksne med fødderne mod hinanden i en rundkreds, og et barn siger at det er ligesom en bål. Den voksne spørger hvad vi skal lave på bålet? Og børnene svarer; Vi skal lave popcorn! Den voksne rækker hænderne frem og siger; Kom ind med hænderne så bliver det varm og pop, pop, pop så popper popcornene op og vi løfter armene hen over hovedet og falder forsigtigt bagover og lægger os på ryggen.

Børnefællesskaber:

Vi bruger bla. LUN og andre aktiviteter i mindre grupper for at danne fællesskaber.

Vi gør børnene opmærksomme på hinanden og på at se og forstå hinandens følelser. Bla. Ved at minde dem om LUN- grundlæggende sætning: "Alle skal være med, det skal være rart at være med, det må ikke gøre ondt)

Alle kan bidrage til fællesskabet og vi er alle en del af fællesskabet.

Vi arbejder med mindre fællesskaber i det store fællesskab, i hverdagen betyder det at vi deler os op, nogen er på tur, nogen er på legepladsen, andre er indenfor på stuen og laver målrettede forløb med børnene eksemplertvis for at styrke samværet.



Ser vi et barn blive afvist, ser vi på hvad det er blevet afvist fra, og vurderer om det er en leg vi kan hjælpe dem ind i, eller om de skal hjælpes til noget andet.

Et eksempel: Et barn der oftest bliver afvist fra fællesskabet er nu med i et LUN-forløb der er udvidet til halvdelen af børnegruppen, lad os kalde barnet Sune (Dette er et opdigtet navn). Sune er i centrum i legen, da han skal lægge sig under tæppet imens et andet barn venter bag døren. Da det andet barn kommer ind og skal gætte hvilket barn i rundkredsen der mangler, siger han: DET ER SUNE! Med et kæmpe smil springer Sune frem fra tæppet og bliver mødt af det andet barn der står med armene fremme. Sune giver barnet et kram og barnet krammer igen.



Vi får øje på hinanden når vi har gemt os lidt.

Pædagogisk grundlag

Pædagogisk læringsmiljø



Dagligdagen i Højbohus byder på mange forskellige aktiviteter der er med til at understøtte det pædagogiske læringsmiljø. Børnene møder voksen-strukturerede læringsmiljøer i form af fx; værkstedsaktiviteter, almindelige og LUN-samlinger, ture ud af huset, og sågar en årlig koloni for spire-børnene. (Spilopperne)

Det er vores opfattelse at hvis vi som institution kan være med til at iscenesætte og introducerer læringsmiljøer ud over dem der mødes i hverdagen, vil børnene møde en mere nuanceret og varieret verden, der kan være med til at øge interessen for at lære. Vi er især optaget af at læringsmiljøer skal være sjove for børnene at interagere i. Uanset om det er læringsmiljøer der opstår spontant på fx en tur ud af huset, eller om det er mere tilrettelagte aktiviteter.



Eksempler på pædagogiske læringsmiljøer i løbet af dagen:

I sommer halvåret når børnene har spist i vuggestuen, tager personalet forskellige kreative værkstedsting med på legepladsen. Her tilbydes små forskellige miljøer/aktiviteter børnene

kan melde sig ind i. Det kan for eksempel være at læse i bog, eller at udforske hvilket ting der kan flyde i en balje med vand.

Udestuen som er vores bevægelsesrum, benyttes til motorisk eksperimentering under fri leg. De voksne tilbyder ligeledes voksenstyrede og planlagte aktiviteter som fx læring af tal og farver gennem kropslig aktivitet. Eksempelvis bruges bolde i forskellige farver, der tælles mens der hoppes osv.

Strukturen er vigtig når vi skal skabe læringsmiljøer der lykkes og er sjove for børnene. Vi prioriterer gennem vores dagsskema at der foregår forskellige aktiviteter med en voksen som primus motor på alle stuer i løbet af dagen. Vi opdeler rum og sørger for at "stille en leg frem i legetøj" Dette giver en tydelig lyst til leg fra børnenes side, og det engagerer de voksne til at deltage i legen imens der udføres andre opgaver som fx skiftning af bleer.

Et eksempel:

En pædagog dækker et af de borde børnene normalt spiser ved, med legetøjsmad, kopper og tallerkener. Dette inviterer børnene til at lege te-selskab, og er en æstetisk invitation til børnene om at her kan der leges.



Pædagogisk grundlag

Samarbejde med forældre om børns læring



Fælles for kommunens institutioner er:

Samarbejdet mellem den enkelte familie udvikles og skabes i tæt dialog mellem familien og det enkelte dagtilbud.

I Ringsted Kommune skabes det bedste grundlag for et fælles samarbejde og ansvar for børnenes trivsel, udvikling, læring og dannelse, gennem:

- Tidlig visitering og besøgsdage
- Et åbent og tillidsfuldt forældresamarbejde
- Gensidige afstemninger af forventninger
- Involvering og deltagelse i det tværfaglige samarbejde

Vi benytter famly som digital kommunikationsplatform med forældrene. Her kan vi via beskeder, billeder og særlige funktioner i systemet kommunikere om dele af barnets dag. Eks. Sovetider. Men den daglige dialog er vores vigtigste kommunikationsform med forældregruppen.

Hvis vi skal lykkes med vores vision om at give børn en god start på livet, er det uhyre vigtigt at vi har et godt forældresamarbejde. Vi står på mål, sammen med forældrene for, at gøre børnene til den bedste udgave af sig selv. Det gør vi ved løbende forældresamtaler, overlevering af vigtig viden, tips til aktiviteter man kan bruge derhjemme eller omvendt, sprogstimulering, indsatsforløb mv. arbejdet med til at understøtte børns læring og udvikling, er et fælles ansvar i Højbohus, og vi samarbejder med fælles mål når børn har brug for fokuseret indsats.



Forældrene er altid velkomne i Højbohus, hvad enten det er som en del af dagligdagen eller hjælp til særlige arrangementer. Vores forældre gruppe stiller gerne op og eks. Laver lagkager til vores bedsteforældredag, de deltager i en årlig arbejdslørdag hvor vi laver små reparationer på legepladsen, og der er altid stor opbakning til vores arrangementer som julefest og sommerfest.

Forældrebestyrelsen:

Her kan bestyrelsen skrive om deres rolle i Højbohus

Pædagogisk grundlag

Børn i udsatte positioner



Fælles for kommunen:

I Ringsted Kommune arbejder vi for at fremme barnets trivsel, læring, udvikling og sundhed. Når et barn er i udfordringer, eller allerede befinder sig i en udsat position, handler alle dagtilbud tidligt, hurtigt og relevant.

Dette gøres via:

- Fokus på hele barnets dag, såvel hjemme som i dagtilbud
- Fokus på barnets deltagelsesmuligheder i børnefællesskaber
- Justering af læringsmiljøer
- Forpligtigende forældresamarbejde
- Udarbejdelse af pædagogisk plan
- Udviklingsmodellen med tilhørende mødestruktur

Alle dagtilbud arbejder forebyggende, med konkrete indsatser:

- Tidlig visitering med besøgsdage
- Samtale ved opstart i dagtilbud, eller senest efter 3 måneder
- Trivselsvurdering 2 gange årligt
- Sprogvurdering i 3 års alderen og ved særlig eller fokuseret indsats igen ved 5 års alderen
- Brobygningsarbejde omkring overgange i barnets liv fra 0 til 6 år

Alle børn kan komme i udsatte positioner i kortere eller længere perioder. Det pædagogiske personale skal være særlig opmærksomme på ressourcer og deltagelsesmuligheder for alle børn i Højbohus, og være parat til at sætte ind når der er behov for særlig hjælp eller vilkår.

På trods af andre forudsætninger, skal børn i udsatte positioner have samme muligheder som alle andre børn; nemlig en tryk og god barndom. Undersøgelser viser at jo tidligere man sætter ind, jo bedre. Børn i udsatte positioner hjælpes blandt andet godt på vej igennem LUN. Her drages der udelukkende positive erfaringer, som er brændstoffet for både læring og sociale færdigheder.

I samarbejde med Ringsted kommunes kompetenceenhed, og

følgende fagpersoner: psykologer, motorikkonsulenter og talepædagoger. Har vi som personale rig mulighed for at sætte ind med den fornødne guidning og hjælp, der hvor der er behov for det.

Justerede miljøer: Børn skal ikke behandles lige, men have lige vilkår.

Eksempelvis; Et barn der har mange udfordringer i det store rum på legepladsen, får tilbudet om at komme lidt ind i vuggestuen, inden barnet ender i en uhensigtsmæssig position. Efter barnet har hvilet sig lidt udtrykker barnet lyst til at komme ud og lege. Barnet får lov at vælge noget til, i barnets eget tempo hvilket betyder at barnet af lyst og med positive forventninger efterfølgende kan følges på legepladsen.

Vi vil stå på mål for, som personale, at holde fokus på at alle børn har ressourcer, der skal fremhæves til at sikre en god position.

Som personale er det vigtigt at have for øje, at vi med vores sprog og måde at tale om børnene på, har en definitionsmagt der kan virke positiv såvel som negativ. Vi er opmærksomme på ikke at gøre børn udsatte gennem vores voksennarrativ.

Vi har forskellige relationer til forskellige børn, men er gennem trivselsvurderinger opmærksomme på at alle har nogen. Forstået på den måde at alle børn har en primær voksen/omsorgsgiver i institutionsøjemed.





Pædagogisk grundlag

Sammenhæng til børnehaveklassen



I Ringsted Kommune starter de kommende børnehaveklassebørn i tidlig SFO-start d. 1. maj. Vi kalder starten i tidlig SFO for Spirestart og børnene for "Spire-børn".

Den gode overgang til SFO og skole, handler om at børnene får kendskab til skolelivet og relationen til de voksne, der bliver en del af barnets skoleliv. Det er afgørende for den gode overgang, at Spirebørnene hjælpes godt over broen fra børnehaven til Spireperioden i SFO. Spireperioden sker gennem brobygning mellem børnehave og SFO og er et fælles anliggende for de professionelle på begge sider af broen, - og det foregår i et tæt samarbejde med forældrene. Børnehaven modtager et beløb til at skabe en god overgang for alle børn.

Kvaliteten i Spireforløbet er kendetegnet ved pædagogisk velovervejede tiltag, der skaber helhed og kontinuitet for børn og voksne og bidrager til positivt til børnenes trivsel. Overgangen bærer præg af kvalitet for børn, forældre og professionelle og har fokus på at understøtte børns sociale kompetencer, tro på egne evner, nysgerrighed mv.

I Spireforløbet arbejdes der bl.a. med følgende aktiviteter, som er beskrevet :

- Leg- og bevægelse (LOB) fra årets start
- Trivselsvurderinger og overleveringssamtale evt. med deltagelse af forældre
- Spirebørn besøger SFO og genbesøger børnehave

I børnenes sidste år i Højbohus tager gruppen på 4 dages koloni til Enø. Det er en fantastisk mulighed for at vi får rystet gruppen sammen, og børnene modnes af en tur på egen hånd.



Igennem året tilrettelægger vi aktiviteterne med fokus på det sociale, samt af kompetencer så som koncentration, udholdenhed og leg med bogstaver og tal. Børnene har særlige privilegier det sidste år. De har en legeplads hvor de kan gå ud og lege uden en voksen. De går lucia til vores julefest osv. Vi er optaget af at det skal være sjovt at gå i Højbohus helt til den sidste dag, som altid slutter med et brag af en skolefest.

Øvrige krav til læreplanen

Inddragelse af lokalsamfundet

I Højbohus er der mulighed for at stifte bekendtskab med aktører fra lokalsamfundet. Vi har for eksempel to rigtig engagerede kvinder fra ældresagen, der kommer og er med til at give børnene en hyggelig stund et par timer om ugen. Vi har et samarbejde med Ringsted Musikskole, hvor vi ugentligt både i vuggestue og børnehave, har en meget dygtig samarbejdspartner ved navn Jan. Han kommer og her i huset til vuggestuen hvor han sammen med pædagoger og børn har en skøn musik- og legesession.

Børnehaven børnene er på skift på musikskolen hvor de også har musik sammen med Jan.



Vi benytter flittigt vores bibliotek med børnene. Her går vi på opdagelse i alle de spændende bøger som vi kan læse i sammen, for hinanden eller helt selv.



Vi benytter bibliotekets gode faciliteter til at lege og vi deltager også i de kulturelle arrangementer biblioteket står for.

Vi har et internt mål om at få skabt et samarbejde med ældrecenteret, hvor vi er sikre på at både de yngste såvel som de ældste borgere, ville kunne få en masse gode ting ud af et samarbejde.

Eksempler på inddragelse af lokalmiljøet som læringsmiljø:

Vuggestuen havde en planlagt aktivitet med chiafrø som omdrejningspunkt. De voksne greb derfor chancen for at involvere børnene i processen. Den voksne valgte to vuggestuebørn til at gå med i Rema og købe chiafrø, børnene hjalp stolt den voksne med at transportere frøene hjem i en trækvogn og fik således øget ejerskab af den planlagte aktivitet.

Ture ud af huset er den mest gængse brug af lokalmiljøet. I Ringsted får vi flere gange om året tilbuddet om at komme i Sct. Bendts kirke op til højtider. Vi har muligheden for at bruge den gamle mølle som destination, hvor man kan lære om diverse agrikulturelle redskaber og blandt andet kan prøve at malke en kunstig ko.

Ud over de mere kulturelle elementer i lokalsamfundet, besøges diverse legepladser rundt omkring i byen. Besøg af især legepladser hvor børnene bor i lokalområdet, er utrolig populært, og er med til at give en slags ejerskab, når de stolt fortæller og viser de andre børn hvad og hvordan man kan lege på legepladsen.

Øvrige krav til læreplanen

Arbejdet med det fysiske, psykiske og æstetiske børnemiljø

Det fysiske børnemiljø: Udover at være delt op i stuer, har vi i institutionen erfaret at det er en god ide at dele stuerne op i mindre grupper. Børnene får mere ud af de fysiske miljøer, både fordi der er mere plads, men også færre børn der skal dele den voksnes opmærksomhed. Vi benytter os derfor også meget af ture ud af huset, da det er med til at frigøre fysisk plads. Desuden synes børnene det er sjovt at kunne få en anden stue for sig selv. Vi har i form af vores Lad-cykler udvidet mulighed for at komme ud og besøge større grønne miljøer, eller noget så simpelt dog populært; en fjerntliggende legeplads.

Vi er så heldige at vi har et aktivitetsrum, beklædt med ribber og klatrevæg, med dertilhørende Airtrack og diverse skumpuder og madrasser. Dette rum er især vigtigt når vi skal styrke motorik og knogletæthed hos de yngste. Men er lige så vigtigt når de største børn udfordres til at stå på hænder, eller slå kolbøtter.

Det psykiske børnemiljø: Her kommer LUN ind i billedet. LUN foregår som regel i mindre børnegrupper eller i særlige tilfælde 1-til-1. Disse samlinger og aktiviteter er med til at styrke det psykiske børnemiljø, forstået på den måde at det skaber glæde og velvære, samt nærvær børnene imellem. Hovedreglen når man arbejder med LUN er at det altid skal være sjovt, både i valget af aktivitet, men også i forhold til børnenes deltagelse. Her er det helt okay at kigge på, hvis man ikke er klar til den pågældende aktivitet.

Det æstetiske børnemiljø: Vi forsøger i Højbohus at invitere til leg gennem rummets æstetik. For eksempel har vi et bord kun indrettet til Brio-togbane. Vi har et rum med en sofa i et hjørne, omgivet af hyggebelysning og bogreol. På den måde inviterer rummet til en særlig type aktivitet. Væggene på stuerne er beklædt med børnetegninger, og andre værkstedskreerede kunstinstallationer. I spiregruppen er væggene og gulvet dog lidt anderledes indrettet. Her finder man bogstaver, tal, rimemåtter og andre lettere skolerelaterede artikler.

Vi har sat lamper op som er med skabere af hyggelige miljøer.

Børnene skal gøres til medejere af deres institution, og får man lyst til at bygge hule under sofaen, skal der også være "plads" til det.

De seks læreplanstemaer



Alsidig personlig udvikling



Pædagogiske mål for læreplanstemaet:

1. Det pædagogiske læringsmiljø skal understøtte, at alle børn udfolder, udforsker og erfarer sig selv og hinanden på både kendte og nye måder og får tillid til egne potentialer. Dette skal ske på tværs af blandt andet alder, køn samt social og kulturel baggrund.
2. Det pædagogiske læringsmiljø skal understøtte samspil og tilknytning mellem børn og det pædagogiske personale og børn imellem. Det skal være præget af omsorg, tryghed og nysgerrighed, så alle børn udvikler engagement, livsduelighed, gåpåmod og kompetencer til deltagelse i fællesskaber. Dette gælder også i situationer, der kræver fordybelse, vedholdenhed og prioritering.

I Højbohus har vi fokus på den alsidige personlige udvikling lige fra børnene starter i institutionen. Hver gang et nyt barn starter i en ny gruppe har vi særlig opmærksomhed på at skabe en god tilknytning og relation så barnet får en tryk og god start. Vi er optagede af at barnet føler sig set og hørt i den "nye verden" de skal indgå i.

Vi tager på ture for at opnå og styrke motoriske udfordringer, hvortil vi nøje udvælger børn efter vores kendskab til deres nærmeste udviklingszone.

Et eksempel på ovenstående: I vuggestuen tager vi på tur til sansehaven hvor de forskellige underlag udfordrer barnets motoriske kundskaber. Vi har stor fokus på at børnene skal få mod på at prøve noget ukendt, ved at opmuntre, støtte og opfordre til at hjælpe hinanden. Vi fejrer succeser i fællesskab, og øver nederlag i fællesskab.

Når de største vuggestue børn skal besøge børnehavens legeplads hjælper de større børn de mindre i tøjet og ud af døren. Det styrker selvopfattelsen hos de store såvel som de små, og alle involveret føler sig som en del af fællesskabet.

Vi beskæftiger os også med familierelationen, og bruger tid på at børnene får lov at fortælle og samtale om deres familier. Dette er et vigtig refleksionsredskab når man skal være en del af et fællesskab, så ser man sig selv og andre, og at man har noget til fælles. Vi er rigtig glade for at få postkort fra vores børn når de er på ferie, og bruger dem aktivt som en del af et læringsmiljø. Det gør vi ved at læse dem højt og at gøre det til en del af vores fælles opfattelse.



De 6 læreplanstemaer

Social udvikling



Pædagogiske mål for læreplanstemaet:

1. Det pædagogiske læringsmiljø skal understøtte, at alle børn trives og indgår i sociale fællesskaber, og at alle børn udvikler empati og relationer.
2. Det pædagogiske læringsmiljø skal understøtte fællesskaber, hvor forskellighed ses som en ressource, og som bidrager til demokratisk dannelse.

Når vi er sammen i Højbohus leger vi LUN-lege både i LUN-samlinger men også uden for samlingerne. Vi leger eksempelvis på legepladsen, hvor børnene tillærer sig adgangsstrategier til lege. Dette kommer til udtryk ved at den voksne inviterer dem der har lyst til at lege, med i en voksenstyret leg som fx katten efter musen. Her kan alle være med og den voksne støtter op om dem der kan have behov for det.

Vi bestræber os på at hjælpe børnene med at løse konflikter uden der er "tabere og vindere" det gør vi ved at mægle, stille åbne spørgsmål i en konflikt, og undgå at gøre os selv til dommere.

Vi vil være kendetegnet for det åbne rum, hvor vi kan lege hvor vi vil, med hvem vi vil og hvad vi vil uden for gruppetid. Vi prioriterer også det sociale fællesskab, især i gruppetid. I vores kontakt til forældrene opfordrer vi til legeaftaler, og at lave arrangementer sammen for at understøtte den sociale udvikling hos børnene.

Vi er så småt gået i gang med at arbejde med "Fri for mobberi" vi sender 4 personaler på kursus i foråret. Her en fortælling fra praksis:

Spiregruppen er på vej til Leg og Bevægelse, de har forinden turen arbejdet med fri-for-mobberi kort der viser forskellige scenarier hvor børn bliver behandlet mindre godt af andre børn. En af børnene er kede af at hendes faste tur-makker ikke er i institutionen den dag, men så siger en af pigerne til den voksne, at det er jo ligesom på mobberi-kortene. Så inviterer pigen det barn der er ked af det, til de jo bare kan holde 3 i hånden i stedet for. Situationen løses og hende der var trist blev glad, og den voksne var både overrasket og stolt over hvor hurtigt børnene havde lært af fri-for-mobberi.

De 6 læreplanstemaer

Kommunikation og sprog



Pædagogiske mål for læreplanstemaet:

1. Det pædagogiske læringsmiljø skal understøtte, at alle børn udvikler sprog, der bidrager til, at børnene kan forstå sig selv, hinanden og deres omverden.
2. Det pædagogiske læringsmiljø skal understøtte, at alle børn opnår erfaringer med at kommunikere og sprogliggøre tanker, behov og ideer, som børnene kan anvende i sociale fællesskaber.

Lige fra den allerførste dag i vuggestue, til sidste dag i børnehaven er der fokus på kommunikation. Om det er verbalt eller kropsligt, så øves sproget igennem hele livet og ikke mindst i daginstitutionen. I Højbohus har vi haft ansatte i vuggestuen på kursus i babytegn. Det er især behovstegn der er fokus på, så selv de mindste børn kan give udtryk for deres behov. De kan således kommunikere at de er tørstige, sultne, og færdige blandt andre tegn. Forældrene får udleveret en folder om babytegn på deres første besøg

Vi er som voksne opmærksomme på sprogets magt, og bruger det til at sætte ord på næsten alt hvad vi gør, og forsøger at spore os ind på barnets intentioner vha. sproget. "Ej hvor er du dygtig til at tage støvler på selv, jeg kan se du har været så hurtig og ivrig at du er kommet til at tage dem omvendt på, nu hjælper jeg dig lige ud af dine bananfødler"

Ved hjælp af daglig musik og sanglege, samt samarbejde med musikskolen, understøtter vi børnenes lyst til at lege med sproget, med rytme og bevægelse. Vores dygtige samarbejdspartner på musikskolen har lært børnene en kort sang der hedder "Stop mens legen er god, jeg vil ikke ha' det mer" Vi oplever at børnene synger dette når der er nogen der overskrider deres grænser på legepladsen.



Et eksempel på hvordan vi understøtter børnenes lyst til leg med sproget, er gravko sangen. Børnene laver fagter for at simulere en gravko, og til sidst i sangen spørger den voksne børnene hvad gravkoen graver op, her kommer børnene selv til orde. "Gravkoen kommer og graver med sin grab i dag, hvad mon den graver op?"



Vi synger og danser også på legepladsen.

Vi går meget op i måden hvorpå vi taler til hinanden. Dette er ikke kun gældende for børnene, men også de voksne. Vi vil gerne være gode eksempler for børnene, og derfor er vi opmærksomme på måden vi taler til, og med børnene. Til dette har vi haft særlig fokus på sprogtoner og hvordan der er forskel i lærings potentialet i henholdsvis udvekslingstonen kontra undervisningstonen. De udvekslende samtaler har læringspotentiale, da barnets stemme bliver en lige så vigtig del som den voksnes.

Humor er enormt vigtig i kommunikationen med børn. Det er en måde at "connecte" på og komme nærmere en fælles forståelse af hvad der er sjovt, og hvad der ikke er sjovt. Et eksempel kunne være fysisk humor, det er okay at grine af en voksen eller et barn der aktivt vælger at fremføre falden-på-hale komedie. Det er dog ikke okay at grine af en der falder og slår sig.

Især i de mindre grupper arbejdes der med forholdsord. Et eksempel på dette er når vi fortæller historien om bukkebruse og børnene får lov at lave skuespil imens. Den voksne

sætter en bro op, og børnene får lov at gå ovenpå, imens trolden (den voksne) er neden under broen. Dette gør samtidig læringen sjov for børnene.

Sidst men ikke mindst, er kommunikation med forældre rigtig vigtigt. Vi benytter os af en app der hedder "Famly" til at skrive, give fortællinger fra dagen, og at føre kalender med vigtige events. Vi bruger selvfølgelig mødet med forældrene i dagligdagen til at kommunikere vigtige beskeder, men det er godt at kunne følge op på hændelse hvis ikke man nåede at give beskeden personligt.

De 6 læreplanstemaer

Krop, sanser og bevægelse



Pædagogiske mål for læreplanstemaet:

1. Det pædagogiske læringsmiljø skal understøtte, at alle børn udforsker og eksperimenterer med mange forskellige måder at bruge kroppen på.
2. Det pædagogiske læringsmiljø skal understøtte, at alle børn oplever krops- og bevægelsesglæde både i ro og i aktivitet, så børnene bliver fortrolige med deres krop, herunder kropslige fornemmelser, kroppens funktioner, sanser og forskellige former for bevægelse.

Højbohus er en institution der er heldig at have en udestue som fungerer som motorikrum. I udestuen oplever vi at børnene udvikler en kropslig fortrolighed og modet til at turde udforske deres motoriske færdigheder. I vuggestuen kommer det meget tydeligt til udtryk i et eksempel hvor et af de største børn er blevet hjulpet ned fra ribberne igen og igen. Efter opstart i børnehaven observerer vi at barnet tør selv, og prøver at kravle ned da der er opbygget en hvis fortrolighed med det fysiske miljø i vores udestue.

Det grovmotoriske grundlag bygges op fra starten, og når børnene bliver gamle nok til at komme i spiregruppen inden de skal i skole, starter de på et fænomenalt forløb der hedder Leg og Bevægelse. Her øves der grovmotorik som led i skoleparathed, og vi kan i Højbohus være stolte af at de børn vi har med til Leg og Bevægelse ofte har en fordel grundet deres færden i vores udestue. I spiregruppen går man også til svømning, hvor man træner børnenes fortrolighed med at være i, og under, vandet.

På værkstedet trænes ikke blot tålmodighed og koncentration, men også det finmotoriske kunst at fx sætte perler på snore, at klippe med sakse, male, og arbejde med naturmaterialer.



Vi tilbyder børnene forskellige motoriske udfordringer i kraft af vores ture ud af huset. I Kærehave er der en fantastisk natur-motorikbane vi benytter os af når vejret tillader det. Her skal der klatres, balanceres og leges jorden er giftig, alt imens man har sæsonens aktuelle påklædning på.

I vuggestuen øves der finmotorik og sansning selv under frokosten. Børnene får lov at eksperimentere og spise selv, med hænder og bestik. De har mulighed for at sanse de forskellige konsistenser i maden og træner motorikken ved at hælde vand op, pakke madder ud, og samle ærter med pincetgreb. De hjælper i det omfang de kan, og stiller selv glas forsigtigt på rullebordet når børnene er store nok til det.

De 6 læreplanstemaer

Natur, udeliv og science



Pædagogiske mål for læreplanstemaet:

1. Det pædagogiske læringsmiljø skal understøtte, at alle børn får konkrete erfaringer med naturen, som udvikler deres nysgerrighed og lyst til at udforske naturen, som giver børnene mulighed for at opleve menneskets forbundethed med naturen, og som giver børnene en begyndende forståelse for betydningen af en bæredygtig udvikling.
2. Det pædagogiske læringsmiljø skal understøtte, at alle børn aktivt observerer og undersøger naturfænomener i deres omverden, så børnene får erfaringer med at genkende og udtrykke sig om årsag, virkning og sammenhænge, herunder en begyndende matematisk opmærksomhed.

I Højbohus prioriterer vi udeliv både i vuggestue og børnehave og vi er ude hver dag. Vi tager på ture ud af huset og ser naturen i lokalmiljøet, hvor vi også griber aktuelle hændelser som børnene finder interessante. I den sidste tid har der været renovationsarbejde i gang foran vores institution i kraft af store maskiner, dette har vi inddraget i vores udeliv. Vi har lavet målrettede ture til disse steder hvor børnene og de voksne i fællesskab har talt om og oplevet hvordan maskinerne arbejder.

Om sommeren går vi på insektjagt, og bruger forundringsduge til at bestemme hvilke insekter vi har fanget, vi har sågar sat et insekthotel op på legepladsen. Vi oplever årstidernes skiften, vi bruger vores udendørshytte om efteråret og vinteren, hvor vi tænder op i brændeovnen og laver aktiviteter med børnene i hytten. Når efteråret og høstfesten er afholdt, får børnene lov at beholde halmballerne på legepladsen til at lege med, bygge huler osv.



Vi kan lave mad over bål.

Vi har lige afsluttet et projekt "Fra jord til bord" hvor børnene var med til at fylde jord i plantekasser, plante frø, følge med i processen og til sidst høste og smage på naturens eget spisekammer.



Vi har dyrket kartofler, nu vaskes de og gøres klar til eftermiddagsmaden.

Naturen bruges også til kreative projekter, se krea-ugler der er lavet af diverse efterårsblade og naturmaterialer, børnene er med til at konstruere.

Science i børnehøjde er også på dagskemaet. Vi har tidligere arbejdet med forrådnelsesproces i børnehaven, hvor vi havde en varmelampe sat op med en tallerken med madvarer på, og tilsvarende en tallerken uden varmelampe på. I vuggestuen leger de med science, når de fylder store baljer med vand børnene kan lege med. De voksne hælder sidst i aktiviteten kartoffelmel i vandet, og børnene får lov at udforske konsistensen med egen krop.



Bærbuskene bliver plukket og spist.

Vi bruger ligeledes vores nyindkøbte cykler til at besøge togstationen, kigge på køer, tage til fjerne legepladser, og få vind i håret.

Vi plukker vores egne æbler på legepladsen, børnene er med i processen, de plukker, skyller og er med til at se de voksne lave æblerne til most, og til sidst drikker vi hjemmelavet æblemost med børnene. Vi vægter processerne med børneinddragelse højt



Så er der æblemost.Uhmm!

De 6 læreplanstemaer

Kultur, æstetik og fællesskab



Pædagogiske mål for læreplanstemaet:

1. Det pædagogiske læringsmiljø skal understøtte, at alle børn indgår i ligeværdige og forskellige former for fællesskaber, hvor de oplever egne og andres kulturelle baggrunde, normer, traditioner og værdier.
2. Det pædagogiske læringsmiljø skal understøtte, at alle børn får mange forskellige kulturelle oplevelser, både som tilskuere og aktive deltagere, som stimulerer børnenes engagement, fantasi, kreativitet og nysgerrighed, og at børnene får erfaringer med at anvende forskellige materialer, redskaber og medier.

I Højbohus vil børnene møde forskellige kulturelle indspark i løbet af deres tid i institutionen. Vi deltager blandt andet i Spil Dansk arrangementet (En årlig koncert for børn arrangeret af musikskolen) går på musikskole med børnene, og går til Leg og Bevægelse, samt svømning, med spiregruppen. Vi benytter os af biblioteket og deres legemiljø.



Man får plads i fødselsdag stolen når man fylder år.

Vi har faste traditioner omkring sommerfest og vores eget årshjul med happenings som fx børne påskefrokost, halloweenfrokost og julefrokost.



Når vi arbejder med fællesskaber i Højbohus kommer det til udtryk, når vi deler os op i små grupper. Vi tager som voksne ansvar for hvis det store fællesskab ikke fungerer. Så kigger vi på hvad der virker og ikke virker, og arbejder videre med det i mindre fællesskaber.



Vi hjælper børnene til at indgå i venskaber og legefællesskaber. Vi bestræber os på at alle skal have en ven. (Se LUN-samlinger)



Børnene bygger mooncare'ne om med dæk.

Evalueringskultur



Vi er opmærksomme på at arbejde med forskellige metoder som hjælper os med at udarbejde kvalificerede evalueringer der kaster lys på, om vi opnår den ønskede effekt eller om vores målsætninger skal justeres.

Vi har besluttet at arbejde med 4 fælles temaer i hele huset, som så justeres efter børnegruppernes alder og behov efterfølgende. - læs i Pædagogiske plan. Vi har valgt at arbejde med fælles temaer for at knytte huset sammen og give mulighed for at inspirerer hinanden.

Vi har mange indfaldsvinkler til at evaluerer vores pædagogiske arbejde på.

Vi laver trivselsvurderinger på hvert enkelt barn to gange om året, hvor medarbejderne har en fælles drøftes om barnets trivsel, og såfremt vi ser udfordringer, går vi i gang i samarbejde med forældrene, at se på eksempelvis forhold i barnets kontekst som kan ændres så trivslen genoprettes.

På teammøder drøftes børnegruppernes udvikling og der lægges planer for aktiviteter som bedst understøtter den ønskede retning.

Vi søger ny viden via fagblade, litteratur og kurser som sikre en faglig kvalitet i Højbohus.

I indeværende år er vi ved at få uddannet 2 faglige fyrtårne som bidraget med ny viden til vores pædagogiske arbejde. De 2 faglige fyrtårne og leder og souschef udgør tilsammen vores strategigruppe som mødes jævnligt og drøfter og udarbejder næste step for udviklingen af det pædagogiske arbejde i Højbohus. Opgaven har været nært forbundet med udarbejdelse af den styrkede læreplan og vil det kommende år have særlig fokus på implementeringsdelen.

I april 2020 skal forældrebestyrelsen gennemgå og godkende den pædagogiske læreplan efterfølgende skal de inddrages i de evalueringer som pågår i det kommende år.

Den pædagogiske læreplan vil blive offentliggjort på vores hjemmeside.
